

BREMSKLAPPEN

MONTAGE IN DER
ASW 28 VON
PHOENIX MODEL

ART. GL11L

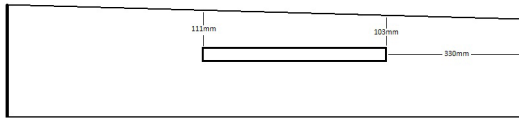


PHOENIX MODEL®

VORBEREITUNG DER TRAGFLÄCHENHÄLFTEN

01

Rechte Flügelhälfte (innen)



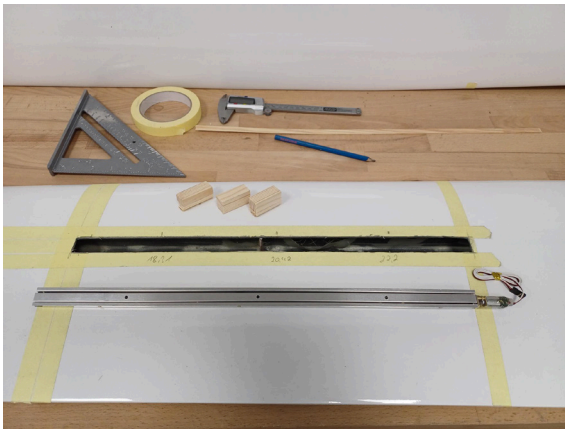
Fertigen Sie mit geeignetem Werkzeug einen Ausschnitt für die Störklappe auf der Oberseite der inneren Tragflächenhälfte wie in der Zeichnung angeben.

02



Fertigen Sie drei Holzblöcke aus Kieferholz, welche als Unterlage für die Störklappe dienen. Die Höhe der Holzblöcke sollte so gewählt werden, dass die Störklappe um 1mm zur Tragflächenoberseite versenkt ist.

03



Platzieren Sie die Holzblöcke im Ausschnitt so, dass die Befestigungslöcher auf der Unterseite der Störklappe fluchten.

04



Nachdem die Positionen für die Holzblöcke ermittelt sind, werden die Holzblöcke mit geeignetem Klebstoff im Ausschnitt am Boden der Flächenunterseite eingeklebt.

05

Wiederholen Sie den Bauschritt 1 - 4 bei der linken Tragflächenhälfte. Berücksichtigen Sie dabei, dass die Abmessungen in der Zeichnung gespiegelt werden müssen.

EINBAU DER STÖRKLAPPEN

06



Verbinden Sie das Anschlußkabel der Störklappe mit dem empfohlenen Verlängerungskabel. Setzen Sie nun die Störklappe in den vorbereiteten Ausschnitt auf die Holzblöcke und fädeln das Kabel durch die Fläche.

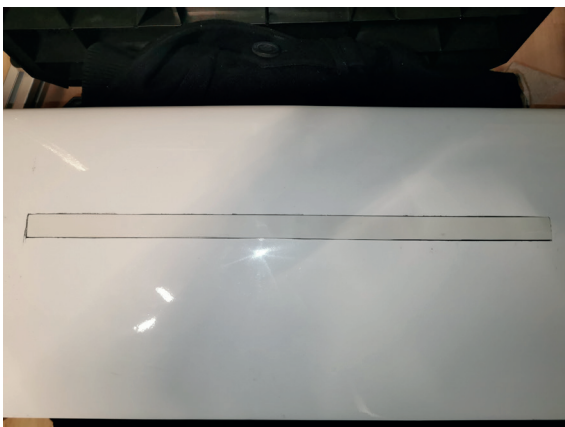
Verbinden Sie die Störklappe mit Ihrer Fernsteuerung und bringen Sie diese in den ausgefahrenen Zustand. Positionieren Sie nun die ausgefahrene Störklappe in den vorbereiteten Ausschnitt auf die Holzblöcke.

07



Befestigen Sie die Störklappe mit geeigneten Schrauben auf den Holzblöcken.

08



Fahren Sie die Störklappen wieder ein. Fertigen Sie aus einer 1mm starken weißen Kunststoffplatte eine passende Abdeckung welche den Ausschnitt abdeckt und passen diese so an, dass die Abdeckung nicht im Ausschnitt klemmt. Kleben Sie mit einem geeigneten Klebstoff die Abdeckung auf die Störklappe -

ACHTUNG! Nicht mit dem Störklappengehäuse verkleben! Im eingefahrenen Zustand sollte die Störklappe bündig mit der Tragflächenoberseite sein. Ist dies nicht der Fall, müssen die Holzblöcke entsprechend in der Höhe / Neigung angepasst werden.

09

Wiederholen Sie den Bauschritt 6 - 8 bei der linken Tragflächenhälfte.



PHOENIX MODEL®